

(134) 稗背虫 *Paleanotus chrysolepis* Schmarda, 1861 (图 161)

Paleanotus chrysolepis Schmarda, 1861: 163, pl. 37, figs. 326—329; Day, 1967: 116, fig. 2. I. 1—m.

Heteropale bellis 乌沙科夫、吴宝铃, 1962: 3—4, 图 2。

标本采集地 青岛胶州湾水深 8m, 底质为泥砂, 南海。

形态特征 体短, 约 10—15mm, 宽 1—1.5mm, 呈长椭圆形, 约 40 刚节。体背面完全被稗刚毛覆盖。口前叶圆, 与围口节愈合, 眼两对, 前面一对稍大。3 个触手, 中触手不分节、侧触手两节。触角球状, 不分节。触须 3 节。背、腹须分节。背稗刚毛有两种: 上部的呈宽大舌片状, 具 15—16 条纵纹, 在背面呈覆瓦状横排, 下部的 4—5 根窄小。腹刚毛复型异齿镰刀状, 端片一侧有锯齿。

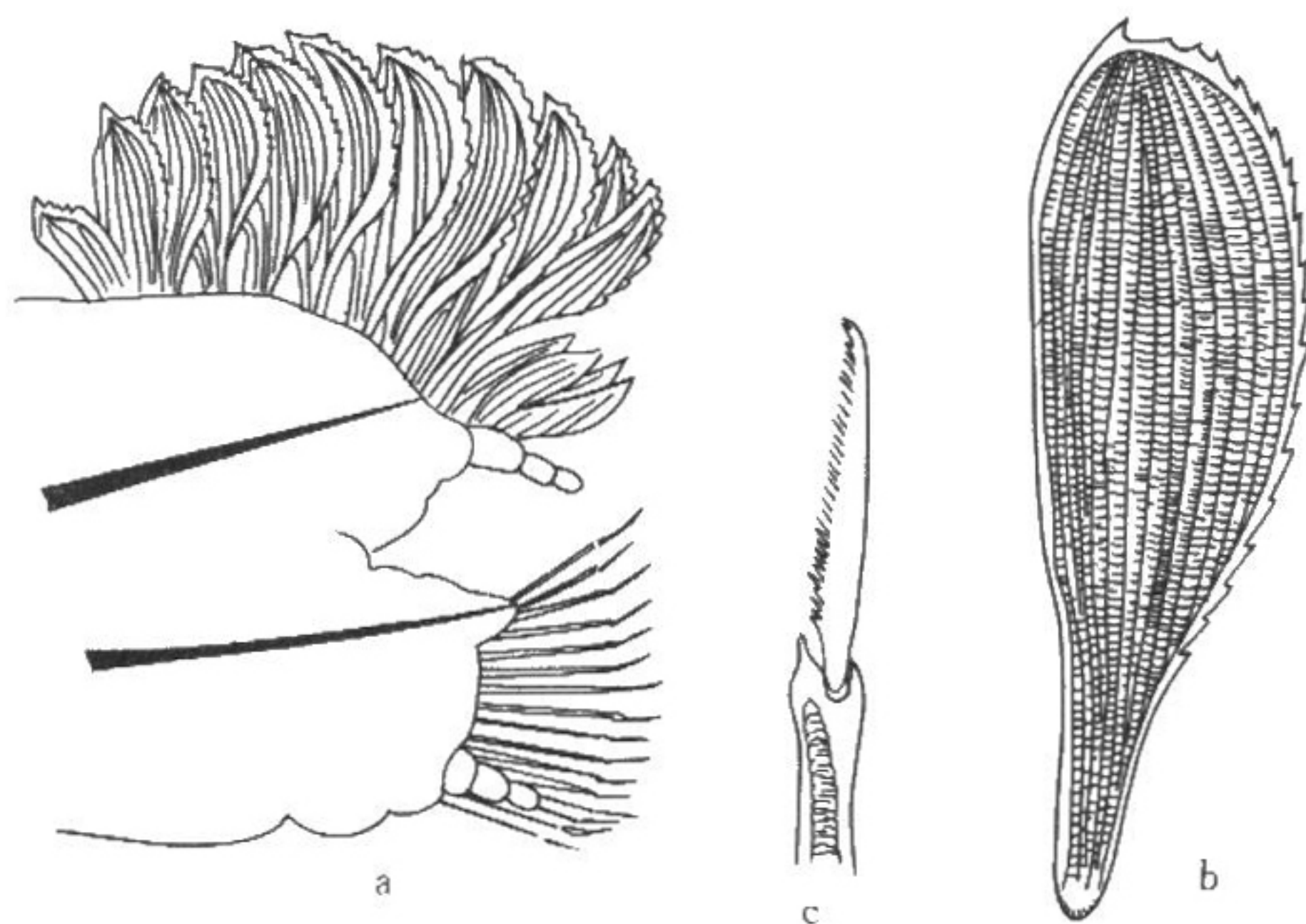


图 161 稗背虫 *Paleanotus chrysolepis* Schmarda

a. 体中部疣足; b. 背稗刚毛; c. 复型镰刀状刚毛。

地理分布 北美太平洋沿岸从加利福尼亚到阿拉斯加, 南非, 澳大利亚, 黄海, 南海。

(135) 热带稗背虫 *Paleanotus debilis* (Grube, 1855) (图 162)

Palmyra debilis Grube, 1855: 90.

Paleanotus debilis Day, 1967: 117, fig. 2. I. g—k; 吴宝铃、陈木, 1985: 55, 图 2a。

标本采集地 南海西沙群岛金银岛西南面。

形态特征 体短, 长约 10mm, 呈长椭圆形, 约 40 刚节。体背面完全被稗刚毛覆盖。口前叶长卵圆形, 具 4 个明显的眼和 3 个头触手, 中央触手短小, 侧触手细长。一对触

角粗短。肉瘤圆，位于口前叶后缘。具两对触须。第一刚节与围口节愈合。疣足双叶型，背、腹须短。背稈刚毛长叶片状，两侧有大锯齿，具6—8条纵纹。疣足背面具10—15根背稈刚毛，横排于背面。腹刚毛复型异齿镰刀状，端片具侧齿，末端端齿弯曲。

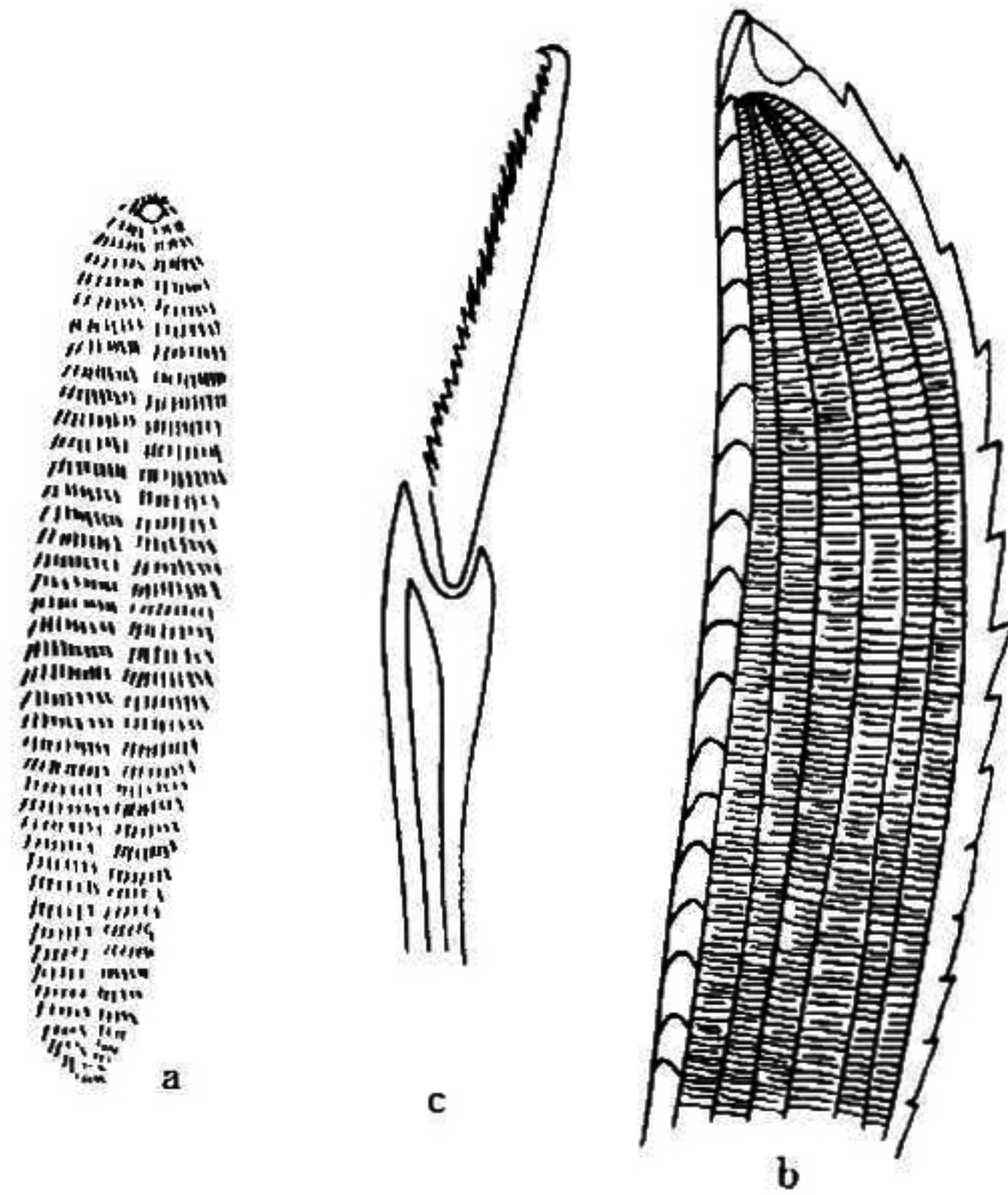


图 162 热带稈背虫 *Paleanotus debilis* (Grube)
a. 整体背面观；b. 背稈刚毛；c. 复型镰刀状刚毛。

地理分布 地中海，红海，印度洋，大西洋，南海。

14. 吻沙蚕科 Glyceridae Malmgren, 1867

体细长，背腹略扁，两端尖细。口前叶锥形，具多个环轮，前端有四个小触手，无触角和触须。翻吻大而生，为圆柱状或圆棒状，末端具1个大颚，颚基部具副颚。体不明显分区，每个体节具2—3个环轮。疣足双叶型或单叶型。鳃有或无、简单或分枝，能伸缩或不能伸缩。背刚毛简单毛状，腹刚毛复型。

本科分三属，特别是吻沙蚕属种的鉴定比较困难，不但需在解剖镜下仔细观察口前叶、颚器、疣足、鳃等，常常还要在复式显微镜下观察吻器。疣足可能完全无鳃，若有时又可分简单或分枝、能伸缩或不能伸缩。鳃能收缩时，可能会造成无鳃的假象，因此要对身体各部分仔细观察，方能避免鉴定错误。

属的检索表

- 1 (2) 疣足全为单叶型，刚毛全为复型 半足沙蚕属 *Hemipodus*